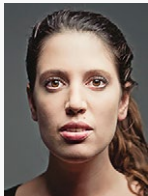


Sacha Polak



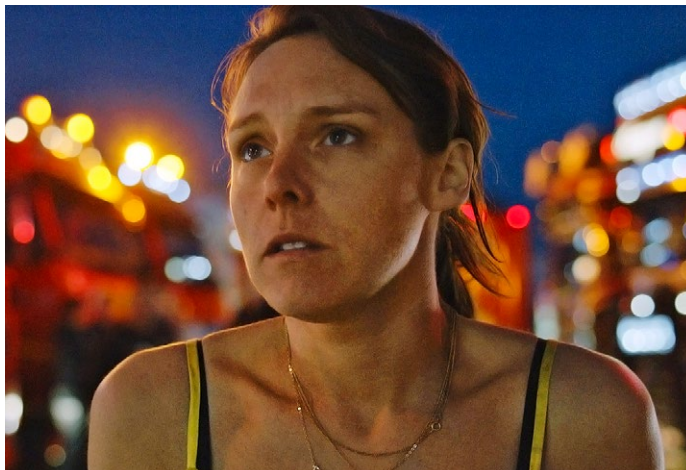
Geboren 1982 in Amsterdam. Sie studierte an der Netherlands Film and Television Academy in Amsterdam und machte eine Regieausbildung am Binger Filmlab in Amsterdam. ZURICH ist ihr zweiter abendfüllender Spielfilm.

Born in Amsterdam in 1982. She studied at the Netherlands Film and Television Academy in Amsterdam and took part in the Directors' Lab at the Binger Filmlab in Amsterdam. ZURICH is her second full-length feature film.

Filmografie 2006 Teer (Tar); 23 Min. 2007 El Mourabbi; 10 Min. 2008 Drang (Craving); 26 Min. · Onder de tafel (Under the Table); 40 Min. 2011 Broer (Brother); 10 Min. 2012 Hemel; Berlinale Forum 2012, 80 Min. 2013 Nieuwe Tieten (New Boobs); 67 Min. 2015 Zurich

Man weiß nicht genau, was geschehen ist. Aber ein schockartiges Ereignis und das plötzliche Gefühl, nicht das Leben geführt zu haben, das sie glaubte, werfen Nina aus der Bahn.

Die junge Frau taucht in der anonymen Welt der Autobahnen und ihrer Raststätten unter, bleibt rastlos in Bewegung, um nicht zurückzuschauen. Die Regisseurin folgt ihr dabei aus nächster Nähe. Diese fast schon intime Nähe gibt die Textur des Films vor. Gemeinsam mit Nina gerät die Kamera in einen Taumel, in eine Bewegung des Driftens und Abdriftens. Nina findet sich im Bett eines Fernfahrers wieder, verbringt ein paar Tage mit dem Mann, der sie sogar seinen Kindern vorstellt, dann steht sie wieder auf der Straße. Die Montage springt zwischen den Zeiten hin und her, lässt Erinnerungen aufflackern, an unbeschwerte Momente, an einen anderen Mann. Es sind lose Szenen, die nicht mehr die Erzählung eines Lebens ergeben. Manchmal verweilt die Kamera einfach auf Ninas Gesicht, registriert die Facetten einer allumfassenden Trauer – von absoluter Hoffnungslosigkeit über Wut zur schieren Verzweiflung. Sacha Polaks Film lässt den Zuschauer die Arbeit der Trauer unmittelbar miterleben.



Wende Snijders

Foto: Frank van den Eeden

We don't exactly know what happened. But Nina has gone off the rails due to a shocking event, paired with the sudden realisation that she hasn't led the life she thought.

The young woman goes to ground in the anonymous world of motorways and service stations, restless and constantly on the move to avoid ever having to look back. The director follows her movements from as close as possible, a state of closeness that gives the film its texture. Nina and the camera end up in a state of delirium, drifting and drifting away. Nina once again finds herself in a long-distance lorry driver's bed, spends a couple of days with him, he even introduces her to his children, before she ends up back on the road. The montage jumps between different times and makes memories flare up – of easygoing moments, of another man. The scenes are only loosely connected and do not add up to the story of a life. Sometimes the camera lingers on Nina's face, registering the different facets of an all-encompassing grief – running the gamut from absolute hopelessness, anger, to sheer despair. Sacha Polak's film lets the viewer almost take part in the grieving process.

Niederlande/Belgien/Deutschland 2015

89 Min. · DCP, 1:1.85 · Farbe

Regie Sacha Polak

Buch Helena van der Meulen

Kamera Frank van den Eeden

Schnitt Axel Skovdal Roelofs

Musik Rutger Reinders

Sound Design Markus Krohn

Ton Miroslav Babic

Production Design Jorien Sont

Kostüm Sara Hakkenberg

Maske Françoise Mol

Produzenten Marleen Slot, Viking Films,

Dries Phlypo, A Private View, Jean

Claude van Rijckeghem, A Private View,

Karsten Stöter, Rohfilm, Benny Drechsel,

Rohfilm

Darsteller

Wende Snijders (Nina)

Sascha Alexander Gersak (Matthias)

Barry Atsma (Sven)

Martijn Lakemeier (Anhalter)

Produktion

Viking Film

Amsterdam, Niederlande

+31 20 6254788

marleen@vikingfilm.nl

A Private View

Sint-Amandsberg, Belgien

+32 9 2401000

info@aprivateview.be

Rohfilm

Leipzig, Deutschland

+49 341 6818870

contact@rohfilm.de

Weltvertrieb

Beta Cinema

Oberhaching, Deutschland

+49 89 673469828

beta@betacinema.com