

Ryosuke Hashiguchi

GURURI NO KOTO

ALL AROUND US

ALL AROUND US

ALL AROUND US

Japan 2008

Länge 140 Min.
Format 35 mm, 1:1.85
Farbe

Stabliste

Regie Ryosuke Hashiguchi
 Buch Ryosuke Hashiguchi
 Kamera Shogo Ueno
 Licht Kazuo Yabe
 Schnitt Ryosuke Hashiguchi
 Ton Takeshi Ogawa
 Musik Akeboshi
 Ausstattung Toshihiro Isomi
 Kostüm Kumiko Ogawa
 Maske Kyoko Toyokawa
 Casting Shiro Kido
 Herstellungsltg. Eiji Watanabe
 Produzenten Hiroki Ohwada
 Yuji Sadai
 Takeo Hisamatsu
 Masayuki Miyashita
 Yoshiro Yasunaga

Ausführender Produzent Tetsujiro Yamagami



Lily Franky, Tae Kimura

Darsteller

Shoko	Tae Kimura
Kanao	Lily Franky
Namiko,	
Shokos Mutter	Mitsuko Baisyo
Katsutoshi,	
Shokos Bruder	Susumu Terajima
Masako,	
Katsutoshis Frau	Tamae Ando
Moroi	Norito Yashima
Yoshizumi	Minoru Terada
Yasuda	Akira Emoto
Natsume	Yuichi Kimura
Hashimoto	Yosuke Saito
Wakui	Yoichi Nukumizu
Ubukata	Rie Minemura
Kokubo	Takashi Yamanaka

ALL AROUND US

Dies ist die Geschichte eines japanischen Paares in den Jahren 1993 bis 2001 – die Geschichte ihrer Liebe und ihrer privaten Tragödien. Zugleich rekonstruiert der Film von Ryosuke Hashiguchi die japanische Zeitgeschichte.

1993 treffen Shoko und Kanao konkrete Maßnahmen zur Familienplanung. Doch der Sex nach Tagesplaner ist keine einfache Sache, solange Kanao noch als Schuhmacher jobbt und Shoko als Lektorin in einem kleinen Verlag arbeitet. Dann aber wird sie tatsächlich schwanger und Kanao erhält eine Anstellung als Gerichtszeichner. Doch das junge Glück währt nicht lange. Schon kurz nach der Geburt stirbt das Kind. Während Kanao bei seiner Arbeit mit dem Wandel der japanischen Gesellschaft, der wirtschaftlichen Rezession und aufsehenerregenden Prozessen wie jenen zu den Giftgasanschlägen in Tokio 1995 konfrontiert ist, wird Shoko in der neuen Wohnung von Depressionen heimgesucht. Als sie abermals ein Kind erwartet, lässt sie es ohne das Wissen ihres Mannes abtreiben. Schwere Schuldgefühle verstärken ihre Niedergeschlagenheit nur noch mehr. Während Kanao als Gerichtszeichner Karriere macht, muss Shoko die Arbeit auf- und sich selbst in psychiatrische Behandlung begeben. Erst eine Therapie in einem buddhistischen Tempel, wo sie beginnt, Stillleben zu malen, lässt sie allmählich wieder gesunden – und zum Ende der 90er Jahre neue Lebenshoffnung finden.

ALL AROUND US

The story of a Japanese couple in the years 1993 to 2001. Ryosuke Hashiguchi's tale of one couple's love for each other and their private tragedies also reflects a piece of recent Japanese history.

It is the year 1993 and Shoko and Kanao decide to make a concerted effort to start a family. Having sex according to a timetable is far from easy as long as Kanao earns a living as a casual cobbler and Shoko works as a proof reader for a small publishing house. One day Shoko does fall pregnant and Kanao finds a position as a court illustrator. But their happiness is short-lived: their child dies shortly after birth. At work Kanao encounters the breadth of Japan's social upheaval – its precarious economy and its sensa-

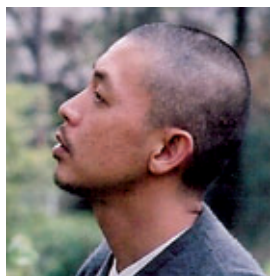
Produktion
 Siglo Ltd.
 Nakano Daini Coop. #210
 5-24-16 Nakano
 Nakano-ku
 J-Tokyo 164-0001
 Tel.: +81 3 53433101
 Fax: +81 3 53433102
 ogawa@cine.co.jp

Weltvertrieb
 Celluloid Dreams
 2, rue Turgot
 F-75009 Paris
 Tel.: +33 1 49700370
 Fax: +33 1 49700371
 info@celluloid-dreams.com

tional criminal cases, such as the proceedings against the perpetrators of poison gas attacks in Tokyo in 1995. Meanwhile, at home in their new apartment, Shoko finds herself suffering from depression. When she falls pregnant once more she decides to abort the child – without telling her partner. Her low spirits are now compounded by deep-seated feelings of guilt. Kanao's career flourishes. Shoko, on the other hand, has to give up her job and begin psychiatric treatment. A course of therapy at a Buddhist temple where she begins to paint still lives gradually helps her to regain her health and, at the end of the 1990s, find renewed hope.

Filmografie

1989	A SECRET EVENING
1993	HATACHI NO BINETSU
1995	NAGISA NO SHINDOBADDO
2001	HUSH!
2008	GURURI NO KOTO



Ryosuke Hashiguchi

Biografie

Geboren 1962 in Nagasaki. Drehte bereits als Schüler seine ersten Super8-Filme. Er studierte Film an der Kunsthochschule in Osaka und arbeitete als Regisseur für TV-Sendungen und Videoproduktionen. Nach seinem Regiedebüt A SECRET EVENING fand HATACHI NO BINETSU (Berlinale Forum 1993) auch internationale Aufmerksamkeit. Zuletzt wurde HUSH! (2001) vielfach ausgezeichnet. Hashiguchi ist auch als Schriftsteller, Essayist und Hauptdarsteller der TV-Serie ZSUGE YOSHIHARU'S WORLD hervorgetreten.

Biography

Born in Nagasaki in 1962, he made his first Super-8mm films whilst still a schoolboy. After studying film at Osaka Art College he worked as a director of television programmes and video productions. After his cinematic debut A SECRET EVENING, he won international acclaim for HATACHI NO BINETSU (Forum section of the Berlinale in 1993). His 2001 work HUSH! received multiple awards. Hashiguchi has also made a name for himself as a writer, essayist and leading actor of the television series ZSUGE YOSHIHARU'S WORLD.

Biographie

Né à Nagasaki en 1962. Tourne ses premiers films en super 8 pendant sa scolarité. Etudie le cinéma à l'école des beaux-arts d'Osaka, travaille comme réalisateur d'émissions télévisées et de productions vidéo. Après avoir réalisé un premier film, A SECRET EVENING, Hashiguchi fait sa percée internationale avec HATACHI NO BINETSU (Forum de la Berlinale 1993). Egalement connu comme écrivain, auteur d'essais et principal interprète de la série télévisée ZSUGE YOSHIHARU'S WORLD.

ALL AROUND US

L'histoire d'un couple japonais dans la période allant de 1993 à 2001, l'histoire de leur amour et de leurs tragédies privées – le film de Ryosuke Hashiguchi reconstitue en même temps l'histoire du Japon à cette époque. En 1993, Shoko et Kanao envisage concrètement de fonder une famille. Toutefois, le sexe sur rendez-vous n'est pas chose facile tant que Kanao doit gagner sa vie comme cordonnier et que Shoko travaille comme lectrice pour une petite maison d'édition. Elle tombe pourtant enceinte et Kanao est embauché comme dessinateur au tribunal. Leur bonheur est toutefois de courte durée : le bébé meurt peu après la naissance. Tandis que Kanao est confronté dans son travail à l'évolution de la société japonaise, aux incertitudes économiques et à des procès qui font du bruit, comme celui qui suivit l'attentat au gaz sarin dans le métro de Tokyo, en 1995, Shoko souffre de dépression dans le nouvel appartement. Lorsqu'elle s'aperçoit qu'elle est à nouveau enceinte, elle se fait avorter à l'insu de Kanao. Le sentiment de culpabilité qui l'assaille ensuite ne fait que renforcer son abattement. Alors que Kanao fait carrière comme dessinateur au tribunal, Shoko doit renoncer à son travail et suivre un traitement psychiatrique. Une cure thérapeutique dans un temple bouddhiste où elle commence à peindre des natures mortes lui permet enfin de guérir peu à peu et de retrouver un nouvel espoir vital à la fin des années 90.



Lily Franky, Eiko Shinya